

## 令和7年度「食のお渡し会」実施報告



都筑区在住の18歳以下のお子さんと同居している食にお困りの世帯53世帯186名の方へ食料品・日用品等の配分を行いました。地域住民や団体、企業のみならずからの寄付によりいただいた食料品・日用品等は全てお渡しすることができました。ご寄付いただいたみなさま、周知のご協力、当日の支援をして下さったみなさまありがとうございました。

**開催日時** 令和7年11月28日(金)、29日(土) 10時～17時

**開催場所** かけはし都筑1階 多目的研修室

**フードドライブ** ●59件のご協力 (10/14～11/14実施)

**当日の支援** ●民生委員児童委員15名 親子支援関係機関4機関



「食のお渡し会」利用者の方へお聞きしました(一部抜粋)

子どもに関する不安なこと、心配なことは何ですか？

- 進学先、将来のこと
- 進学費用等 経済的なこと
- 発達のこと
- 不登校のこと

どのような子どもに関する支援があれば利用したいですか？

- 食支援
- 無料・定額の勉強会
- 子ども食堂
- 一時預かり
- 送迎支援

## 障害者と地域の共生フェスタ開催

～推しおじつづき～

12月2日(火)～6日(土)

都筑区民ホールにて作品展示、都筑区障害福祉分科会加入団体のパネル展の他、都筑区障害者事業所ネットワーク「てつなぎつづき」に所属する事業所の製品販売、さらには、12月6日(土)限定で都筑野菜の販売や、ラポール横浜協力のもと競技用車いす体験も実施しました。



「推しおじつづき」をテーマに募集した紙アート作品の展示

また、今年度新たな取組として、ノースポートモールにて農福連携のPRも実施し、焼き芋や自主製品の販売等を行いました。



ノースポートモールでの販売

2つのテーマでアンケートを実施しました!(一部抜粋)

共生社会ってどんなイメージですか？

- 暮らしている一人ひとりが“大切な存在”という社会
- ひとりひとりの個性をみとめあう社会
- 誰もが自分らしく笑顔でしあわせにくらせる社会

だれもが安心してくらすため、どんなことが大切だと思いますか？

- 気軽に話せる場があること
- 誰かとつながっていること
- 想像力を持つこと!
- みんながながくよくてできること



都筑区社協だより

<https://www.tuzuki-shakyo.jp>

# しゅんらん

No.72  
令和8年3月発行

都筑区社協は「あなたと街のかけはし」になります

しゅんらんは、この地にたくさん自生し、春には甘い香りのするかわいい花をつけ、子どもの遊び場だったそうです。このようにやさしい福祉の町がきたらこの名前をつけました。

## 第5期都筑区地域福祉保健計画

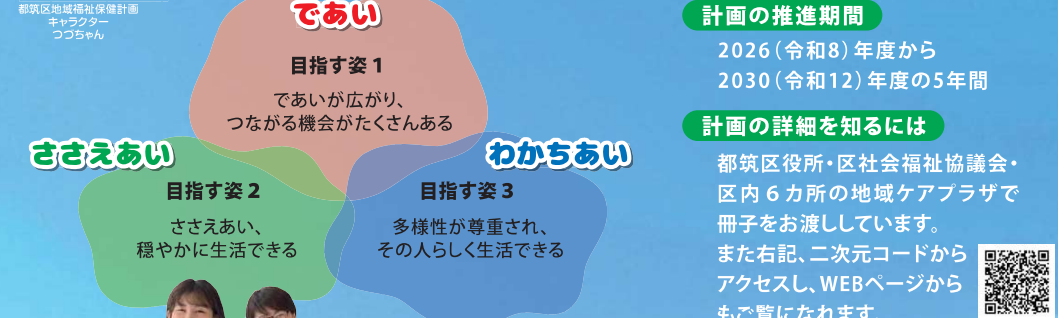
### 「つづき あい」が完成しました!

誰もが安心して自分らしく健やかに暮らせる地域を目指し、地域の皆さん、活動する団体や組織、区役所・区社会福祉協議会・地域ケアプラザが、地域の課題解決に向けて協働して策定・推進する計画のことで、都筑区では地域の皆さんに親しまれるように「つづき あい」という愛称で読んでいるんだよ。



都筑区地域福祉保健計画キャラクター つづちゃん

そうだね。地域の福祉保健の推進に向けて、「であい」が広まり、お互いに「ささえあい」、地域が持つ力を「わかちあえる」都筑区をめざした計画だよ! みんなで、こんな都筑区を目指しましょう! という「目指す姿」とそのためにそれぞれの立場で何ができるか具体的な取組みが載っているよ。



**計画の推進期間**  
2026(令和8)年度から  
2030(令和12)年度の5年間

**計画の詳細を知るには**  
都筑区役所・区社会福祉協議会・区内6カ所の地域ケアプラザで冊子をお渡ししています。また右記、二次元コードからアクセスし、WEBページからもご覧になれます。



都筑区社協の中田次長(右) 山本職員(左)

区民のみなさんから意見をたくさんいただき、完成した計画です。ぜひ手に取っていただき、一緒に取り組んでいきましょう!



## 区社協インフォメーション

### ■都筑区福祉保健活動拠点「かけはし都筑」施設利用に関する重要なお知らせ

令和8年4月利用分から夜間および日・祝日の利用方法を見直し、予約がない場合は閉館とする運用を開始します。令和8年4月以降、夜間及び日・祝日の利用のみ、**利用日の前月12日**に予約を締切ります。

### ■令和8年度 ボランティア保険受付について

令和8年度のボランティア保険の受付は**令和8年3月9日(月)**から行います。

### ■日本赤十字社 講習教材配送サービスについて

日本赤十字社では、令和7年度より講習教材の配送サービスを開始しました。このサービスの導入により、これまで以上に手軽に、救命法などの各種講習を開催いただけるようになりました。講習内容は、**心肺蘇生法やAEDの使用法を学ぶコース**をはじめ、**身近な物を活用した応急処置を学ぶコース**など、複数のモデルコースの中から、ご希望に応じて選択することができます。開催場所をご用意いただければ、**講習にかかる費用負担はありません**。なお、講習開催には事前のお手続きが必要となります。開催を希望される地域の皆さまは、都筑区社会福祉協議会までお気軽にご相談ください。



都筑区社協キャラクター ゆいピー

都筑区社協だより  
**しゅんらん** No.72  
令和8年3月発行

編集・発行 ● 社会福祉法人 横浜市都筑区社会福祉協議会

〒224-0006 横浜市都筑区荏田東 4-10-3 港北ニュータウンまちづくり館内  
TEL:045-943-4058 FAX:045-943-1863 MAIL:info@tuzuki-shakyo.jp



「社会福祉協議会」は、社会福祉法に定められた地域福祉の推進を図ることを目的に組織された民間団体で、その目的にそった事業を展開し、みなさまの地域福祉活動の支援をしています。

この広報紙は共同募金配分金で発行しています。

# 第30回都筑区社会福祉大会にて表彰式が開催されました



受賞式の様子

第30回都筑区社会福祉大会が令和8年2月19日に都筑公会堂にて開催されました。社会福祉大会では、日頃よりボランティア活動や地域福祉活動に携わられている福祉功労者の表彰式典を行っています。

当日は、34名の地域福祉活動等に取り組みられている皆様に表彰状・感謝状と記念品をお渡ししました。受賞式に先立ち、横浜市立茅ヶ崎小学校2年生の皆さんから歌と手作りのお花のプレゼントがあり、受賞者の皆様にお渡ししました。

受賞者を代表して、世古様からは「最初は福祉に興味はなかったけど、手品でのボランティア活動を通じてたくさんの人に出会い、いろいろなことを知り、今では楽しんで活動している」と長年続けている手品を披露いただきました。第30回都筑区社会福祉大会では当日欠席をされた方を含め、45名(個人42名、団体3団体)が受賞されました。受賞おめでとうございます。

## 【民生委員・児童委員】

益子 富美子/高木 貴子/三徳 薫/渡辺 リエ/漆原 裕子/石井 知子  
小林 羊子/川上 清/中丸 友子/坂田 和子/中山 くに子/角田 恵美子  
細野 文子/森 悦子/政次 武則/横溝 富子/持田 敏/大迫 美雪  
井上 多紀子/野本 徹夫/齋藤 繁/小泉 雅二/ほか匿名3名

【保護司・更生保護女性会員】 橋 勝也/池田 勝則/日野 正胤

## 【連合自治会・町内会長、単位自治会・町内会長】

吉田 稔/原木 浩国/加藤 堯久/青海 政吉/眞田 充博/小島 宏一

## 【地区社会福祉協議会 役員】 内野 成夫

## 【ボランティア等自主活動関係者(個人)】

桑原 舞子/福井 道子/世古 清一郎/柴田 由美子/阿部 きみよ  
中小路 久子/安田 妙子

## 【ボランティア等自主活動関係者(団体)】 ふれあいの木・ふわり文庫

## 【善意銀行寄付者】

京セラ株式会社  
横浜事業所 社員一同  
ヤマザキ製パン  
従業員組合 神奈川支部



茅ヶ崎小の子どもたちからの歌のプレゼント

※氏名の掲載については、ご本人の意向により一部匿名とさせていただきます。

# 善意銀行へご寄付いただいた皆さま ありがとうございます

善意銀行とは、区民の皆さまから預かりした善意の寄付金を障害当事者団体やボランティア団体などへ配分する事業です。

## ●金銭寄付●

イトーヨーカドー労働組合 ららぽーと横浜支部/ミライフ(株)横浜店/杉田 文江/都筑保護司会/都筑区更生保護女性会  
荏田南五丁目自治会敬老会/村田 輝雄/ボーイスカウト横浜第132団育成会/(株)アシスト/(株)サーキュラス  
京セラ労働組合 横浜支部/京セラ(株)横浜事業所/京セラ(株)横浜事業所社員一同  
ヤマザキ製パン従業員組合 神奈川支部/匿名5件

## ●物品寄付●

(株)阪急阪神百貨店 都筑阪急/(株)悠輝 ドキわくランド北山田店/(株)マルハン 都筑店/牛久保町内会/早川 弘子  
勝田茅ヶ崎地区社会福祉協議会/(株)朝日/イケア・ジャパン(株)IKEA横浜/木村 博子/ちよこっと子育てレスキュー隊  
ユーコープ横浜北2エリア会/(公社)緑法人会 女性部/匿名24件

令和7年1月1日~12月31日(敬称略・順不同)

# 赤い羽根共同募金運動へのご協力ありがとうございました

令和8年2月15日時点での募金額は  
赤い羽根募金 7,035,911円  
年末すけあい募金 6,367,600円  
でした。

様々な場面で赤い羽根共同募金にご協力いただいています。

名称	ご協力いただいている内容
戸別募金	自治会町内会の皆様に呼び掛けてもらっています。
街頭募金	毎年10月1日には都筑区民生委員児童委員協議会の皆様に街頭で呼び掛けてもらっています。また、ボランティア団体・市民活動団体の皆さんにも協力して呼び掛けてもらっています。
法人募金	区内の企業の皆様に呼び掛けてご協力いただいています。
校内募金	小中学校の児童生徒の皆さんが校内で募金を呼びかけてくれています。
職域募金	区内関係機関で職場の中で呼び掛けてもらっています。
イベント募金	横浜ビー・コルセアーズ都筑区民応援DAYや区民まつりで呼び掛けています。
その他	区内全郵便局、全地域ケアプラザ他公共施設内に募金箱の設置協力をいただき、来館者に呼び掛けてもらっています。その他ボランティア団体が実施する事業等の中で募金活動を行っている場合もあります。



センター北駅での募金活動の様子



都田地区のキャラクター「みやごちゃん」も呼びかけを行いました!

## ~法人募金にご協力いただいた皆様~

※順不同・敬称略

アリス薬局/田代ビル(株)/(株)東屋豆腐店/真照寺/(株)セナジー/(有)ふじみつ商事  
ヨコハマ・スタック(株)/フォート・リーコーポレーション(株)/(有)横浜医療サービス  
(有)マルコ商事/(株)緑創イーグルス・ゴルフ/フォルム(株)/ケイズエーアイエム(株)  
(有)サンケイ自動車/(株)美濃屋あられ/(株)中越工業  
ポッシュ(株) マネージャーズクラブコスモス会

# イベント募金のご紹介 横浜ビー・コルセアーズ「都筑区応援Day」での取組



試合会場でたくさんの方が募金いただきました

11月9日、横浜ビー・コルセアーズ「都筑区応援Day」にて募金活動を行いました。当日は試合会場内に特設ブースを設けていただき、募金の呼びかけをさせていただきました。

赤い羽根共同募金と横浜ビー・コルセアーズがコラボした「オリジナルクリアファイル」または「オリジナルステッカー」を募金額に応じてお渡ししました。

募金していただいた方の中には、お手製の応援グッズに赤い羽根を付けて、PRに協力していただいた方も。グッズはとても好評で、皆さん喜んでいただいています。区民の皆様には横浜ビー・コルセアーズと共に赤い羽根共同募金も一緒に応援してもらっています。

# あなたの“身近”な地区社会福祉協議会

地区社会福祉協議会は、地域住民に最も身近な社協として、地域の方々が「自分たちのまちは自分たちでよくしよう」という気持ちで組織された任意の団体です。今回は2地区をご紹介します!

## 東山田

東山田地区では「第5期地域福祉保健計画地区別計画」の策定に向けて令和6年12月8日より取り組んでまいりました。参加者は各町内会福祉部長、各種団体長他50名です。

令和7年6月15日の地区懇談会においては、「高齢者」「子ども」「つながりづくり」「マップ作成」の4つのグループに分かれ意見交換をしました。またマップ作成において、各町内会活動の「イチオシ」を写真掲載し、地図に掲載する内容の整理を行いました。

令和7年12月14日、決定した地区別計画を検証し、今後の計画実行に向けて情報共有を進めました。ほかの会議を含め、延べ約200名の参加と全員の意見をお聞きし、3つの目標を定めました。地域の力を結集して完成した第5期地区別計画、ぜひご注目ください。



## 山田

山田地区社協は、地域のボランティアグループと連携し「出会いが広まり、お互いにささえあい、地域が持つ力をわかちあえる地域づくり」を目指し、「子どもが集える場づくり」・「高齢者が集える場づくり」・「出会いの場づくり」等のための様々な活動に取り組んでいます。その一例を紹介すると...

- 「山田富士公園であそぼう」では、緑多い公園の中で親子で自然に親しみながらの毎月(1、8月除く)のあそび、
- 家に籠りがちな高齢者に向けての「ふれあい友遊」は各町内会館で年に4~7回開催され、高齢者がおしゃべりやゲームによるふれあいを楽しむ場となり、
- 「のんびりカフェ」「おしゃべり食堂」等は年齢に関係なく出会いの場となっています。



「ふれあい友遊」の様子



映会会の様子

更に、認知症への理解を高めるため、認知症講座や映会会(令和7年度は「ペコロスの母に会いにゆく」)の開催も行われております。